



Сетевые IP камеры



Руководство пользователя

Видеокамеры предназначены для круглосуточной работы в составе систем охранного телевидения.

Перед подключением камеры во избежание проблем ознакомьтесь с инструкцией!

При установке камер на улице, а также, при использовании длинных линий связи и питания, обязательно используйте устройства грозозащиты, устанавливаемые на концах линий (возле камер, коммутаторов и источников питания)!

Меры предосторожности

1. Внутренние части видеокамеры, такие, как оптические, электронные и механические прецизионные узлы могут быть повреждены при резких ударах и сильных вибрациях, поэтому соблюдайте осторожность при транспортировке, хранении и использовании.
2. Соблюдайте требования электробезопасности. Устанавливайте видеокамеры и прокладывайте кабели вдали от силовых кабелей и технологического оборудования.
3. Если видеокамера не комплектуется источником питания, то используйте только специализированные источники питания для видеокамер с выходным напряжением не выше **12,6В**. Перед включением питания убедитесь, что полярность подключения и значение напряжения соответствуют требуемому.
4. Не используйте агрессивные моющие средства и растворители для удаления загрязнений. Желательно использовать мягкие хлопковые салфетки, слегка смоченные спиртом.
5. В случае появления неисправности не пытайтесь самостоятельно отремонтировать видеокамеру. Обращайтесь в сервисную службу.
6. При монтаже не заземляйте корпус, исключите контакт металлического корпуса видеокамеры с металлическими конструкциями зданий и других сооружений.

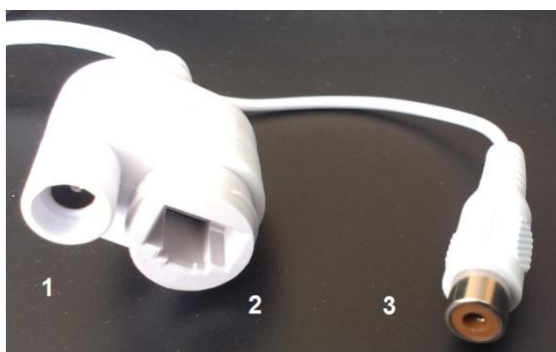
Основные функции

- Сжатие видео: H.264 / H.265
- Сетевые функции: интегрированный TCP/IP протокол для видео, сигнализации, управления, голосовой поддержки.
- Поддержка облачной P2P технологии, возможность работы с мобильными устройствами (с операционными системами IOS, Android, Blackberry, Symbian, Windows Mobile).
- Полная совместимость с видеорегистраторами TBTEC, в том числе: запись видео по движению, запись аудио, управление настройками видеокамеры,
- Поддержка стандарта ONVIF, возможность работы с видеорегистраторами различных изготовителей.

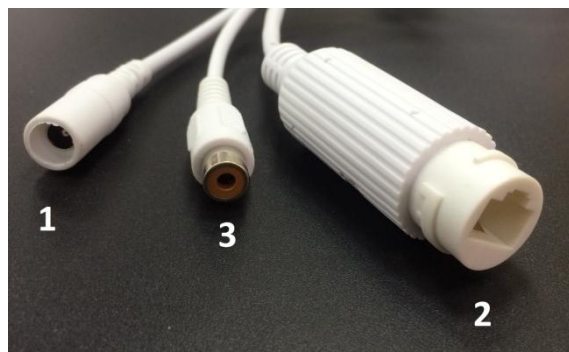
Внимание! Проверьте возможность обновления версии прошивки Вашей видеокамеры на сайте <http://tbtec.ru/page.php?page=support>

Подключение видеокамер

Тип разъема 1



Тип разъема 2



1 – питание 12В, 2 – LAN, 3 – вход Audio.

Подключение IP-камер «TBTEC» к LAN с помощью программы

Device Manage

Для подключения IP-камер удобно использовать программу Device Manage. С её помощью можно найти подключённые к сети устройства (видеорегистраторы и IP-камеры), поддерживающие протокол NETIP, и задать им новые сетевые адреса, установить пароль и т.п. Скачать программу можно с диска, поставляющегося в

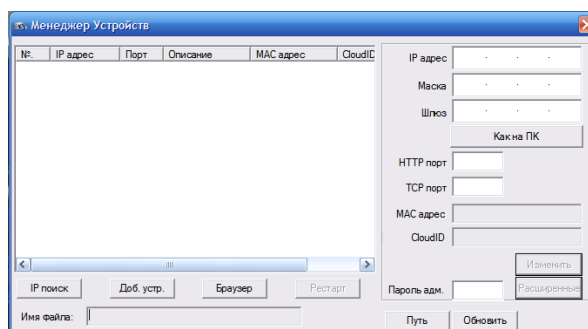
www.tbtec.ru Тех. поддержка: (495) 287-33-30, support@tbtec.ru

комплекте или с сайта в разделе Техподдержка – Программное обеспечение:
<http://tbtec.ru/page.php?page=support>

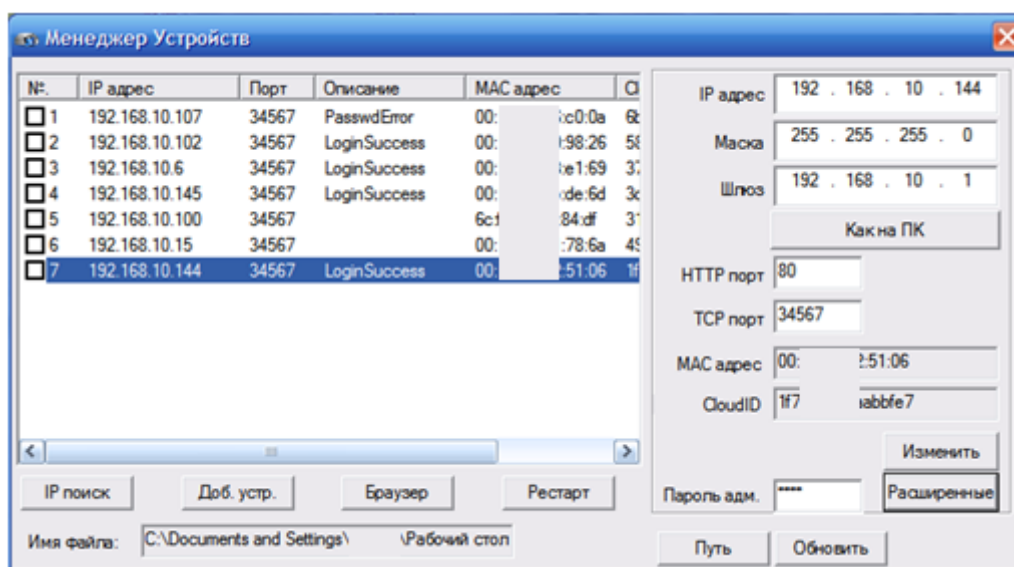
После её установки на компьютер, на рабочем столе появляется ярлык:



При запуске программы открывается окно:



Для поиска устройств, подключённых к сети, нажмите **IP поиск**. После сканирования появится список найденных совместимых сетевых устройств (IP-камер, HVR, NVR), например:



В списке найденных совместимых устройств, подключённых к сети, показаны их сетевые адреса, порты основного потока, описание (статус подключения), MAC-адреса и серийные номера CloudID (для подключения через «облако»).

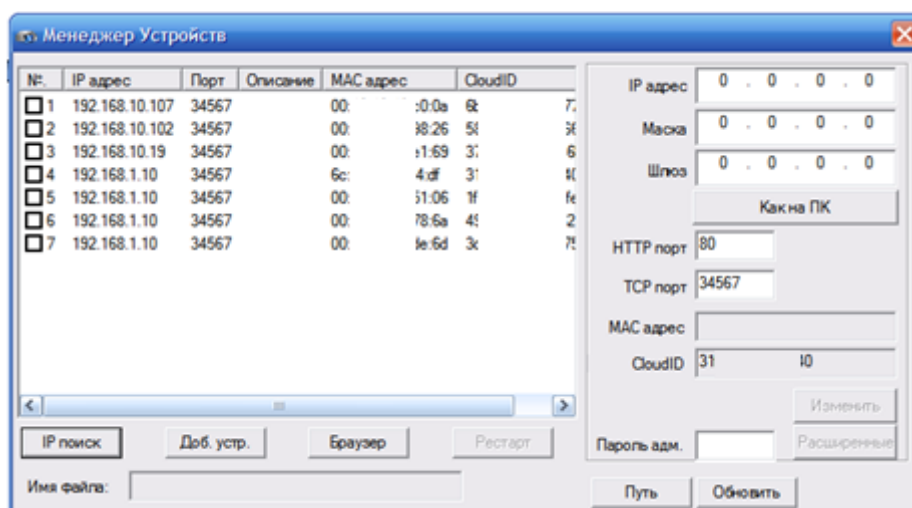
Выбор устройства происходит с помощью нажатия на него в списке левой кнопки мыши.

www.tbtec.ru Тех. поддержка: (495) 287-33-30, support@tbtec.ru

Нажатие экранной кнопки **Как на ПК** устанавливает текущий адрес шлюза, установленный в компьютере. В верхней строке **IP адрес** необходимо ввести новое значение адреса устройства.

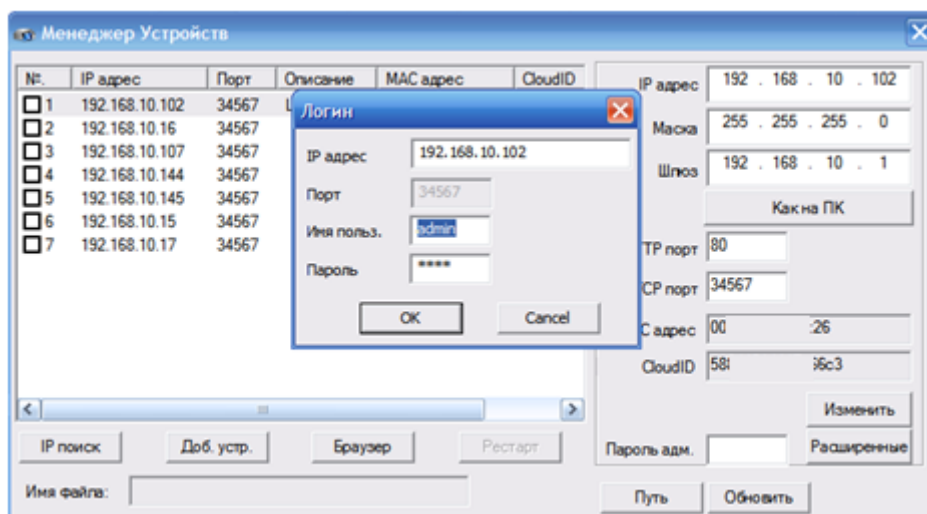
Подключение новых устройств.

Подключение к сети нескольких новых устройств, имеющих один заводской IP-адрес (например: 192.168.1.10),



Поочерёдно выбирая новые устройства и задавая им новые сетевые адреса, можно сконфигурировать сеть, избегая конфликтов.

Если в сетевом устройстве установлен пароль, двойным нажатием левой кнопки мыши открывается окно ввода логина и пароля для получения доступа к устройству:



Если пароль введён правильно, в окне **Описание** появляется надпись: Login Success, если пароль введён неправильно – Passwd Error.

Для обновления прошивки устройства нажмите **Путь**, выберите файл обновления, затем нажмите **Обновить**.

Нажатие кнопки **Рестарт** вызывает перезапуск выбранного устройства.

Нажатие кнопки **Браузер** вызывает подключение к выбранному устройству через браузер, используемый по умолчанию. Для корректной работы с устройствами желательно использовать Internet Explorer.

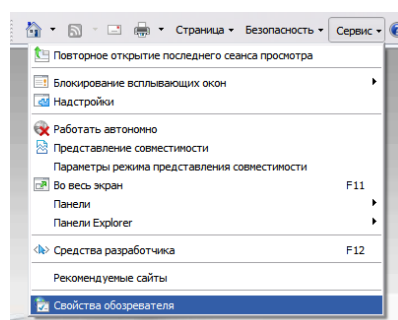
Авторизация и настройка камеры через Internet Explorer (IE)

Если адрес IP-камеры не был установлен с помощью программы Device Manage, подключите LAN-порт камеры патчкордом к компьютеру. В сетевых настройках компьютера установите ip-адрес 192.168.1.2, маска подсети 255.255.255.0, шлюз 192.168.1.1. Подключите камеру к источнику питания и дождитесь запуска камеры.

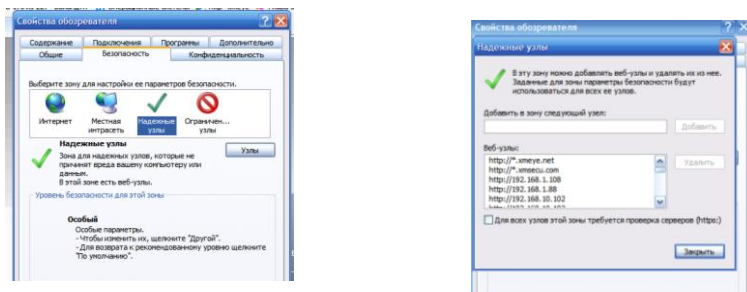
Для настройки и управления желательно использовать **Internet Explorer**, работа с другими браузерами может потребовать установки дополнительных программ (например, QuickTime-player, IEActive и т.п.). Могут потребоваться изменения настроек безопасности **IE**. Для этого нажмите кнопку **Сервис**, выберите **Свойства обозревателя**.

В адресную строку **IE** введите: http://192.168.1.10.

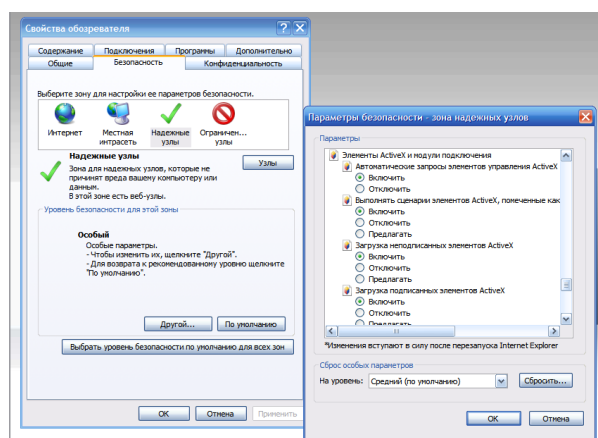
Заводские сетевые настройки камеры: ip-адрес 192.168.1.10, маска подсети 255.255.255.0, шлюз 192.168.1.1, логин: admin, без пароля.



Выберите закладку **Безопасность**, затем **Надёжные узлы (сайты для Win7)**. Нажмите кнопку **Узлы (Сайты)**.



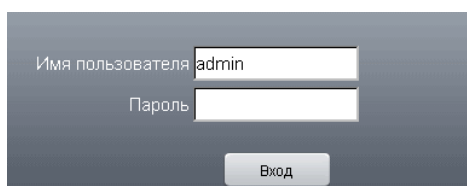
В окне **Добавить в зону следующий узел** появится адрес камеры, снимите галочку в окне **Для всех узлов этой зоны требуется проверка безопасности**, нажмите кнопку **Добавить**, затем **Закреть**. В окне настройки безопасности выберите уровень безопасности **Другой**.



В разделе **Элементы ActiveX и модули подключения** включите все компоненты ActiveX, а так же разрешите запуск и установку программ.

По окончании настройки перезапустите браузер. Подключитесь к камере и разрешите загрузку программы. По окончании загрузки обновите страницу. Если программа не загружается, установите модуль ActiveX с диска (Software\Main\TBTEC_IE...).

После загрузки страницы нажмите «Вход»,



выберите поток (основной или дополнительный). Начнётся передача изображения. В случае, если изображение не появляется, может потребоваться настройка безопасности браузера.

Изменение сетевого адреса, установка паролей и другие настройки выполняются в меню настроек.

www.tbtec.ru Тех. поддержка: (495) 287-33-30, support@tbtec.ru

Вход в меню настроек

Для входа в меню настроек нажмите закладку **Устройство** в верхней части экрана.

Меню настроек



Для изменения сетевого адреса выберите: Система > Сеть. Установка пароля: Инструменты > Пользователи.

Установите новый IP-адрес, пароль и другие параметры для безопасной работы в Вашей подсети. После установки нового адреса камеры **верните сетевые настройки компьютера** на те, которые были до внесения изменений. Подключите LAN-порты камеры и компьютера патчкордами к Вашей сети (роутеру или коммутатору), введите в адресную строку IE ее новый IP адрес, новые логин и пароль.

Запись видео и сохранение фото

Видеокамеры TBTEC полностью совместимы с видеорегистраторами TBTEC и поддерживаются общей программой CMS и мобильными приложениями (IOS, Android). При совместном использовании видеокамер с видеорегистраторами TBTEC возможна запись видео по движению, запись аудио (при наличии аудиоканала), а так же управление настройками изображения видеокамеры.

Некоторые модели камер имеют возможность записи видеофайлов или сохранения фото не только на видеорегистратор или компьютер, но и на установленную в камеру micro-SD карту (не идет в комплекте). **Запись** на micro-SD карту видео и фото возможна по тревоге, по детектору движения, по закрытию камеры или в случае потери сигнала, параметры записи настраивается в меню «**Запись**» и «**Тревога**». В настройках записи необходимо включить режимы записи: ручную или по расписанию, настроить расписание, выбрать: постоянно, по детектору или по тревоге. В настройках тревоги и детекторов нужно настроить область детектирования, расписание работы, чувствительность, задать выполняемые действия (включить тревожный выход, включить запись и т.д.), задать продолжительность выполнения действия и т.п. Аналогично настраивается режим тревоги при записи по детекторам и по тревоге на видеорегистраторе.

www.tbtec.ru Тех. поддержка: (495) 287-33-30, support@tbtec.ru

В меню настроек «**Система**» устанавливается системное время, параметры видеопотока и сжатия, частота кадров и передача звука в основном и дополнительном потоках, ip-адрес, настройки сетевых служб и PTZ, «**Параметры**» камеры (экспозиция, BLC, DWDR, AGC, режим день/ночь и т.д.).

Инструменты: Управление картой памяти, добавление и управление пользователями, настройка автообслуживания (автоперезагрузка в назначенное время и удаление старых файлов), выборочный или общий сброс настроек к заводским значениям, импорт/экспорт конфигурации, перезагрузка и обновление прошивки.

Информация: состояние карты памяти, журнал событий, версия прошивки, серийный номер, NAT-статус.

При использовании камер совместно с видеорегистраторами ТВТЕС, либо с программой CMS, возможны дополнительные настройки изображения в дневном и ночном режимах. Переключение режимов происходит автоматически, по сигналу от камеры при включении и выключении ИК-подсветки. Для перехода в режим настройки изображения нажмите правую кнопку мыши на нужном канале видеорегистратора (или в программе CMS) и выберите пункт «Настройка цветности». Появится окно настроек, в котором можно настроить яркость, контрастность, резкость, насыщенность, оттенок отдельно в дневном (в левой колонке) и ночном (в правой колонке) режимах.



Подключение к видеокамере через мобильное приложение

Сетевые [IP камеры](#) и видеорегистраторы ТВТЕС ([TBR-H](#) и [TBR-N](#)) позволят подключаться к ним удаленно с мобильного устройства на базе IOS (iPhone, iPad) или Android. Ниже описана процедура подключения в зависимости от используемого устройства.

IOS: Для соединения IP камеры/TBR-H, TBR-N с мобильным устройством на базе IOS (iPhone, iPad) необходимо установить из **AppStore** одну из следующих программ:



- **XMeye** (для подключения либо по IP-адресу, либо через облачный сервер по серийному номеру камеры/регистратора),
- **vMEyeSuper** (для подключения по IP-адресу),
- **vMEyeCloud** (для подключения через облачный сервер по серийному номеру камеры),
- **vMEyeIPC** (эта программа позволяет подключаться как по IP адресу, так и через серийный номер).

Для устройств **Apple Mac** в **AppStore** доступны к скачиванию программы **vMEyeSuper** и **vMEyeCloud**.

Android: Для соединения IP камеры/TBR-H, TBR-N с мобильным устройством на базе Android необходимо установить из **Google Play** одну из следующих программ:

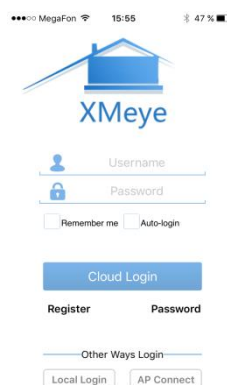


- **vMEyeSuper** (для подключения по IP-адресу)
- **vMEyeV2** (для подключения по IP-адресу)
- **vMEyeCloud** (для подключения либо по IP-адресу, либо через облачный сервер по серийному номеру камеры/регистратора)
- **XMeye** (для подключения либо по IP-адресу, либо через облачный сервер по серийному номеру камеры/регистратора)

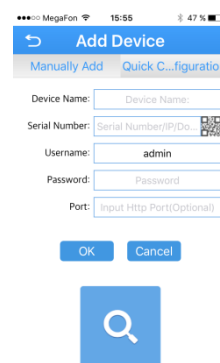
Примечание: Серийный номер видеокамер можно узнать при подключении к устройству через Internet Explorer нажав вкладку Устройство>Информация>Версия - **Serial ID**. При наличии в Internet Explorer **QR-кода**, возможна автоматическая переадресация на указанные выше программы и загрузка серийного номера, для этого нужно просто считать код мобильным устройством. Так же серийный номер (CloudID) отображается при подключении к камере через ПО **Device Manager**.

Подключение через программу XMeye

В программе XMeye нажмите кнопку Локальный вход (Local Login).



Затем необходимо добавить Вашу IP камеру (либо DVR) в список устройств. Для новой камеры (DVR) нажмите кнопку +



В окне Device Name введите Имя камеры (Любое значение).

В окне Serial Number введите либо серийный номер (который отображался в программе Device Manager), либо IP адрес камеры (DVR).

В окнах Username и Password введите логин и пароль (по умолчанию admin и пусто).

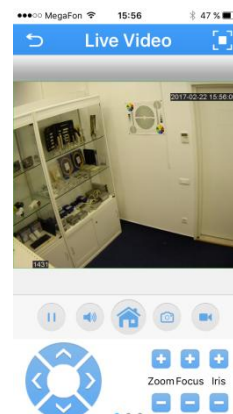
В окне Port введите Порт (по умолчанию порт основного потока 34567, порт дополнительного потока 34599). Для соединения через Serial Number номер порта вводить не нужно.

Нажмите ОК.

Если необходимо добавить несколько камер, проделайте аналогичную процедуру для всех камер.

В списке устройств нажмите на название камеры (или DVR) к которой нужно подключиться, дождитесь подключения, если подключение к DVR, то необходимо выбрать нужный канал.

Для управления настройками камеры (DVR), либо просмотра архива (для камер с картой памяти или DVR) нажмите на значок **Дом**, расположенный под картинкой с камеры.



**ТАЛОН
НА ГАРАНТИЙНОЕ ОБСЛУЖИВАНИЕ**

Модель _____

Гарантийный срок **12 (двенадцать)** месяцев

Заполняется при продаже фирмой-продавцом

Серийный номер	
Дата продажи / установки	
Фирма-продавец	
Адрес фирмы-продавца	
Телефон фирмы-продавца	

Печать
фирмы-

Заполняется организацией, обеспечивающей техническое обслуживание

Проявление дефекта	
Дата рекламации	
Заключение	
Дата ремонта	
Мастер	
Ремонтная организация	
Адрес ремонтной организации	
Телефон ремонтной организации	

Печать
организации

Условия предоставления гарантии

www.tbtec.ru Тех. поддержка: (495) 287-33-30, support@tbtec.ru

1. Гарантийный ремонт оборудования производится при предъявлении клиентом полностью заполненного гарантийного талона.
2. Доставка оборудования, подлежащего гарантийному ремонту, в сервисную службу осуществляется клиентом самостоятельно и за свой счет, если иное не оговорено в дополнительных письменных соглашениях.
3. Гарантийные обязательства не распространяются на материалы и детали, считающиеся расходными в процессе эксплуатации.

Гарантия не распространяется :

- при наличии в оборудовании механических повреждений
- при повреждениях, возникших из-за несоблюдения правил транспортировки, хранения, монтажа, установки, настройки и эксплуатации оборудования
- при наступлении форс-мажорных обстоятельств (пожар, наводнение, землетрясение и др.) или влияния случайных внешних факторов (броски напряжения в электрической сети, воздействие электростатических разрядов и др.).
- при повреждениях, вызванных попаданием внутрь оборудования посторонних предметов, жидкостей, насекомых, грызунов и пр.
- при повреждениях, вызванных использованием нестандартных (неоригинальных) расходных материалов и комплектующих частей
- при повреждениях, вызванных превышением допустимых значений питающих напряжений на входах оборудования, или использованием источников питания не удовлетворяющим характеристикам описанным в инструкции по эксплуатации.
- при отсутствии на оборудовании или нарушении гарантийной метки производителя.

С условием гарантии согласен

_____ (подпись покупателя)